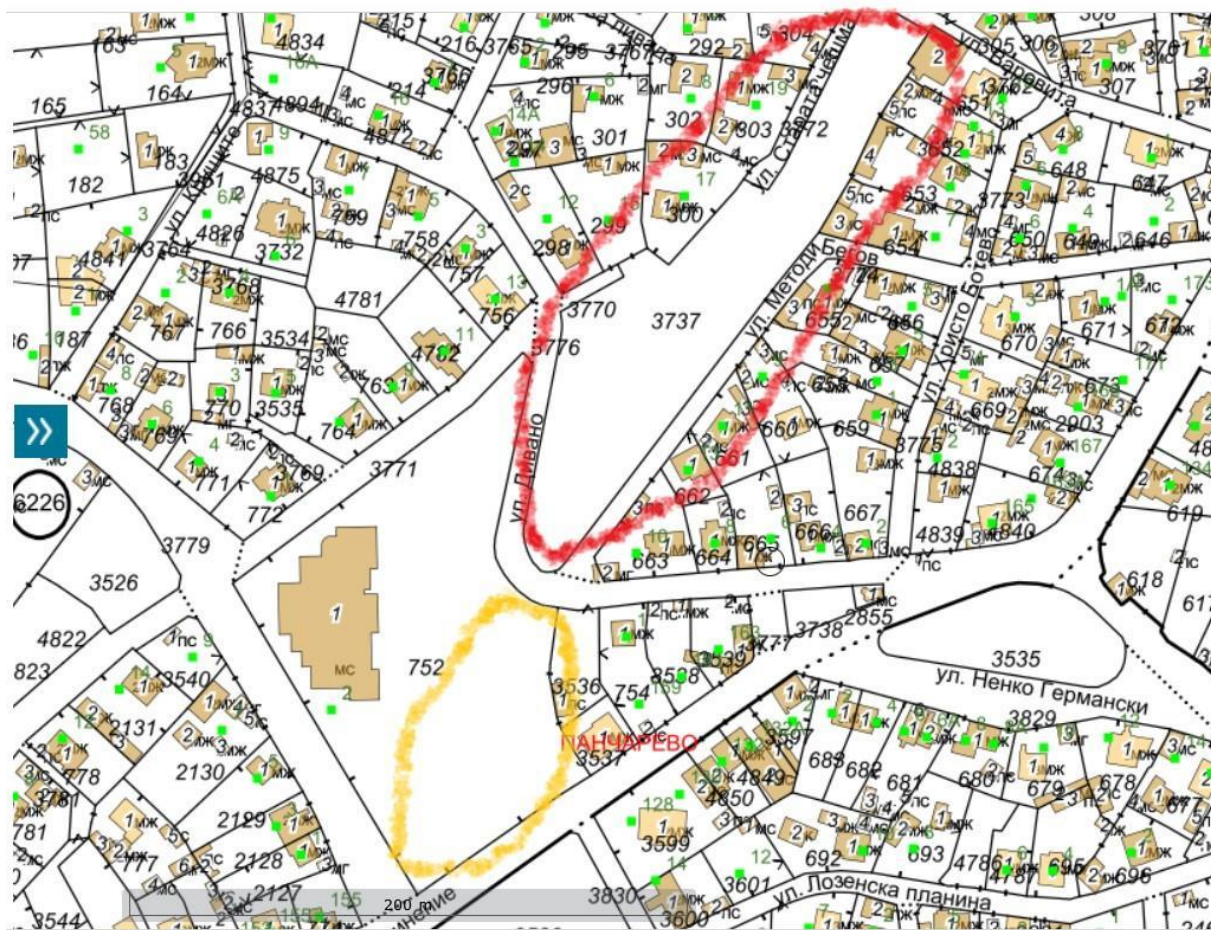


# Детски парк „Старата чешма“

с.Лозен, район Панчарево, гр.София

„Старата чешма“ е местност в с. Лозен (Долни Лозен), при ул.“Старата чешма“, ул. „Методи Бегов“ и ул.“Дивано“ позиционирана около чешма с течаща вода в квартал по регулация 43, **УПИ XV, КИ 44063.6226.3737, общинско публична земя, с НТП – обществен селищен парк,градина.** Освен тази територия обект на днешното предложение е и част територията срещу нея – **КИ 44063.6226.752, което също общинско публична земя, но с НТП – обект за детско заведение** (идеята да се направи парк, който да използва за нуждите на прилежаща му детска градина).



Кадестрална координатна си

Към момента и двете територии пустеят и по никакъв начин не изпълняват предназначението си на парк. Важна причина те да бъдат облагородено са вековните традиции свързани със Старата чешма и нуждите на децата от място за игра. Това е култово място за селото – там се хвърля кръста на Богоявление, а навремето на Ивановден се е извършвал ритуалът „топене“ на младите невести. Днес е изоставен храсталак, с порутена, преливаща чешма, а децата играят по улиците наоколо с риск да попаднат под гумите на преминаващите коли.

Ето какво е нашето предложение за бъдещ детски парк „Старата чешма“

1. Да се извърши **ремонт на чешмата**, изглеждаща така в момента:



Възможна бъдеща визия :



Идеята е да има басейн до чешмата, за да може ритуалът по хвърляне на кръста да бъде осъществен по-красив начин, а не както до сега в разрушено корито. Другата функция на басейна ще е - резервоар за поливна система, която да се използва за поддръжката на растителността в парка.

## 2. Детски парк

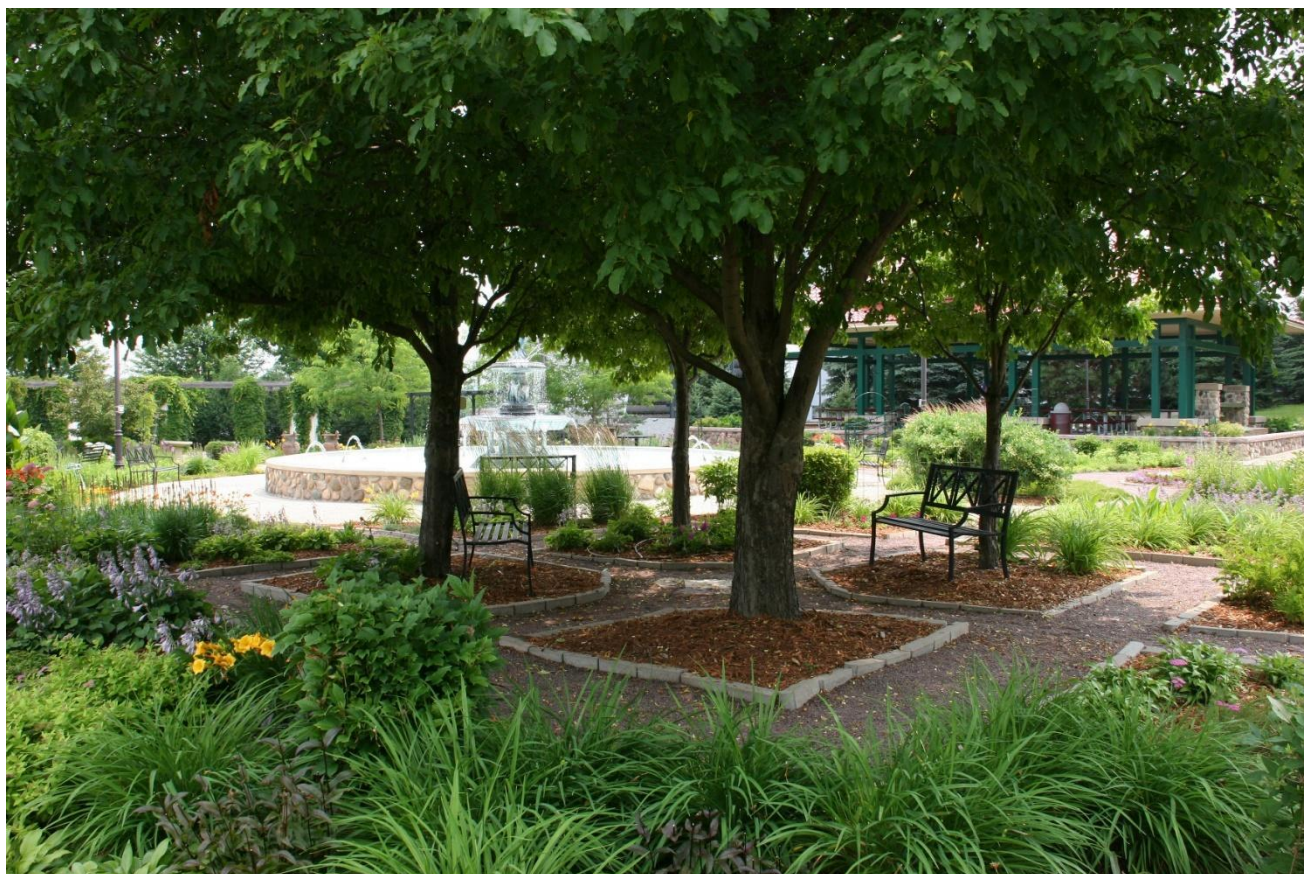
В останалата част да се оформи детски парк с трайни насаждения – дървета, храсти и цветя. (виж приложение 1)

Ето какво представлява мястото към момента :



А какво може да представлява :





*(Снимките са само примерни)*

- **Дървета, засадени от деца.**

Важна идея е дърветата в парка да се засадят от децата на Лозен, с помощта на родители, като всяко дърво ще има „собственик“ – дете. Така децата ще имат прекрасно задължение да се грижат за своите дръвчета.

- **Велоалеи.**

Също е възможно решение към дизайна на парка, за безопасно каране на велосипеди от децата. Както беше споменато те в момента карат по улиците, сред автомобилите.

- **Соларна система**

Основно предназначение да захранва с електроенергия поливната система, парковото осветление и камерите за видеонаблюдение.

- **Зимна пързалка**

Тъй като част от терена е скосен, през зимата, може да се обособи, като зимна пързалка за малките деца.

- **Зелен клин (виж приложение 2)**

От Парк „Старата чешма“ има възможност да се изгради „зелена“ връзка до Спортния комплекс на Долни Лозен, в края на ул.Борова гора“ и да продължи през мястото определено за бъдещ зелен център на Лозен, до местността „Кръстето“(известна с провеждането на лозенски събори) над кметство Лозен. Това ще е една истинска зелена пешеходна зона, която да създава условия за здравословна, спортна разходка за деца и възрастни.

Паркът „Старата чешма“, Спортния комплекс, центърът и „Кръстето“ са разположени в диагонал, едно след друго за целите на „зеления“ клин.

#### - **Парк под детската градина**

Паркът под детската градина (КИ 44063.6226.752) може да се ползва само за нуждите на децата от градина „Изгрев“, тъй като е с такова предназначение. Важното е да се облагороди, той като в момента е в трънища и боклуци.

#### - **Жив плет от вечнозелени храсти**

Цялото пространство да се загради с жив плет – пази от прах от голяма пътна артерия наблизо ул.Съединение, осигурява безопасност и най-важното – ще бъде в синхрон със цялостната идея за зелен, екологичен участък в селото.

#### - **Паметник в чест на загиналите за Родината**

Това е паметник на загиналите жители от Лозен в Балканската война (1912-1913), Междусъюзническата война (1913), Първата световна война (1915-1918). Позициониран е до Детската градина и мястото около него да бъде облагородено, като част от парка.

Към момента той е забравен и изоставен. Ако бъде част от парка, ще се завърне в съзнанието на хората и най-вече – в това на децата – да знаят за своите предци и техните жертвоготовни дела.



Планираният размер бюджет е гъвкав и е възможно да бъде до 500 000 лв.

Проектът Детски парк „Старата чешма“ е едно амбициозно и перспективно начинание, което ако бъде изпълнено ще видим първия зелен клин в с. Лозен. И освен известно като най-голямото село, Лозен ще стане и най-красивото и екологично село. Ще се подобри начинът на живот на най-ценното ни – нашите деца – ще играят на чисто и красиво място, обградено с дърветата и цветя, които сами са посадили. Родители и деца ще могат да се разхождат по зелените пътеки чак до центъра и планината. Народните традиции ще бъдат почитени и запазени за идните поколения. Защото ние сме тук, на този свят, за да направим по-добър и пълноценен живота на тези след нас. Това е нашата мисия и се надяваме да ни помогнете да я изпълним чрез този зелен проект.

Инициатива на: жители на с. Долни Лозен и организация на лозенските деца „Да спасим планета“

Лица за контакт: инж. Симеон Николов, 0988215929 ; Цветелина Ценова, tzvetih@gmail.com, 0895710844

